

# B/S 连锁会员消费积分系统 功能方案书

广州市飞逸软件科技有限公司

2010年5月

## 目 录

<b>第1章 概述</b>	<b>1</b>
第1节 系统概述.....	1
第2节 系统简介.....	1
<b>第2章 VIP 连锁会员管理需求分析.....</b>	<b>3</b>
第1节 系统优点.....	3
第2节 硬件构成.....	4
<b>第3章 系统结构设计.....</b>	<b>5</b>
第1节 VIP 连锁会员管理系统架构图.....	5
第2节 飞逸会员管理系统业务背景流程.....	5
<b>第4章 系统功能设计.....</b>	<b>8</b>
第1节 系统功能总图.....	8
第2节 系统功能介绍.....	8
第1条 报表功能总图.....	10
第2条 报表使用.....	10
<b>第5章 系统运行平台设计.....</b>	<b>12</b>
第1节 硬件网络部署图.....	12
第2节 系统软硬件选型说明.....	12
<b>第6章 飞逸软件售后服务.....</b>	<b>13</b>
<b>第7章 投资概算.....</b>	<b>15</b>
第1节 方案一：租用模式.....	15
第2节 方案二：购买模式.....	15
<b>第8章 典型客户.....</b>	<b>16</b>

# 第1章 概述

## 第1节 系统概述

严格按照微软公司 Microsoft Visual Studio .NET 开发标准，以及众多以往会员连锁管理过程中的实际需求，设计、修改的一套管理软件，系统主要实现 VIP 会员积分管理的主体功能：会员办卡、积分、积分兑换管理、员工管理等。其数据结构完全遵循连锁管理的需要，便于总部主管机构的统计、分析、决策支持作用。

系统使用 B/S 分布式结构。B/S 和 C/S 的区别：

C/S 又称 Client/Server 或客户/服务器模式。服务器通常采用高性能的 PC、工作站或小型机，并采用

大型数据库系统，如 Oracle、Sybase、Informix 或 SQL Server。客户端需要安装专用的客户端软件。

B/S 是 Browser/Server 的缩写，客户机上只要安装一个浏览器（Browser），如 Netscape Navigator 或

Internet Explorer，服务器安装 Oracle、Sybase、Informix 或 SQL Server 等数据库。浏览器通过 Web Server 同数据库进行数据交互。

## 第2节 系统简介

“会员积分消费系统” B/S 版本软件是飞逸科技独立开发的，具有高标准、高安全、运用范围广、做大程度降低运行成本、价格低廉的设计理念，造就了高品质的会员消费管理软件。根据用户的实际需求，配合各种不同类型的磁卡读写器磁卡阅读器、IC 卡读写器和射频卡读写器，使软件支持不同类型的卡片作为会员卡，包括：条码卡、磁卡、IC 卡、M1 等，配合完善的会员管理功能和手机短信功能，为个人用户和企事业单位提供完善、更具有个性化的会员消费、积分、返点等完善的会员管理解决方案。

软件本着“客户至上”的理念，设身处地的为您着想，为您提供强大的功能和丰富的运用插件，能够将软件的运用与当今最流行的电子商务进行有效的结合，迅速拓展您的无限商机，给您一种全新的价值体验。



[www.gzfeeling.com](http://www.gzfeeling.com)

没有最好，只有更好，软件提供更方便的操作、更合理的功能设置、更强大的数据查询功能，更有体贴的客户服务，倾力打造最好的会员消费管理软件；软件——集单机版、网络版和连锁版于一身，方便的版本升级，让您升级无后顾之忧，全方位的会员管理，从连锁店的的信息管理开始，到下属会员的各种消费、积分返点到各种报表的统计与打印、短信通知，您想到的我们已经为您做到了。

## 第2章 VIP 连锁会员管理需求分析

### 第1节 系统优点

#### 1、有效的促销手段

推行会员卡主要作用就是吸引新顾客，留住老顾客。在会员卡上印刷标志或者图案，为公司形象作宣传。可印刷不同的会员卡，享受不同的优惠政策，作为一种时尚消费。

#### 2、使用方便

连锁经营，顾客只需持一张会员卡，即可在属下的任何一间分店购物/服务消费，大大方便会员。

系统具有良好的人/机对话界面，界面美观、操作简单、设置灵活、功能实用。

#### 3、预存金额，提高销售金额

会员卡作为一种电子钱包，可预先收取顾客的存款，在每次消费时从会员卡上扣费，无须使用现金支付，免去找零的烦恼。

#### 4、有效管理

B/S 最大的优点就是可以在任何地方进行操作而不用安装任何专门的软件。只要有一台能上网的电脑就能使用，客户端零维护。系统的扩展非常容易，只要能上网，再由系统管理员分配一个用户名和密码，就可以使用了。甚至可以在线申请，通过公司内部的安全认证（如 CA 证书）后，不需要人的参与，系统可以自动分配给用户一个账号进入系统。

通过系统软件对会员刷卡消费进行统计的管理、汇总、统计，并利用系统数据做出分析，供经营者分析经营状况，以便采取相应的经营、促销策略。

#### 5、客户资源充分利用

通过分析会员的消费信息，制定出有针对性的促销措施，为会员提供更为得体的服务。与会员形成互动，加深会员记忆，促进消费。

#### 6、边际效应

实现会员服务的全面信息化，有效控制所有会员资源，通过现有顾客群，影响带动更多的消费群，会员也可通过网络查询个人的消费、积分情况，发挥其边际效应。

## 第2节 硬件构成

会员管理系统主要由会员卡（条码卡、磁卡、接触式 IC 卡、非接触式 IC 卡等）、读写器（条码阅读器、磁卡读写器、磁卡阅读器、IC 卡读写器或射频卡读写器）、B/S 结构 VIP 会员管理软件等组成；配合系统还可以使用顾客显示屏、票据打印机、等外围设备。

根据现有使用环境、网络以及现有系统的不同选配不同的终端和软件管理模块即可实现不同的系统运作模式。

计算机：安装系统管理软件，完成会员及会员卡的有关管理工作。

会员卡：会员身为标志，存储基本信息供系统使用。

会员卡读写器：完成会员卡的发放、修改、回收等操作。

票据打印机：打印会员消费单。

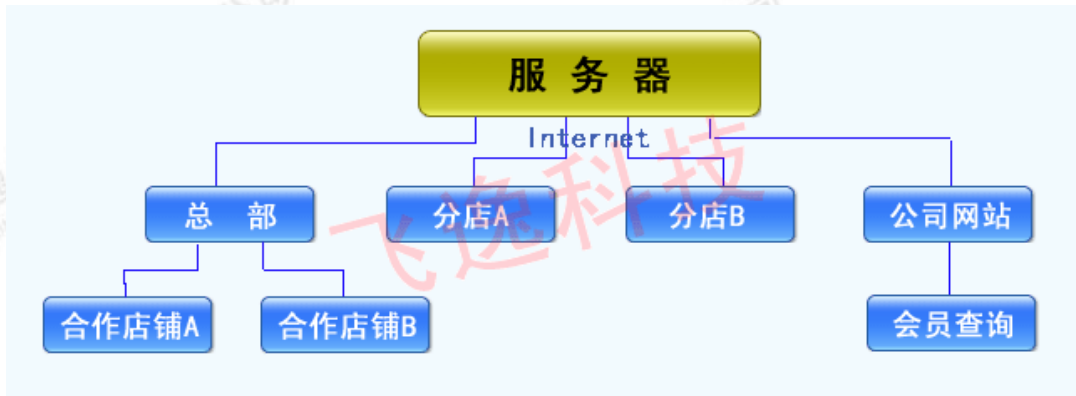
打印机：打印系统各种报表。

顾客显示屏：显示会员消费积分信息供会员查看。

条码扫描器：方便操作员录入会员或消费信息。

## 第3章 系统结构设计

### 第1节 VIP 连锁会员管理系统架构图



#### 系统设计框架说明：

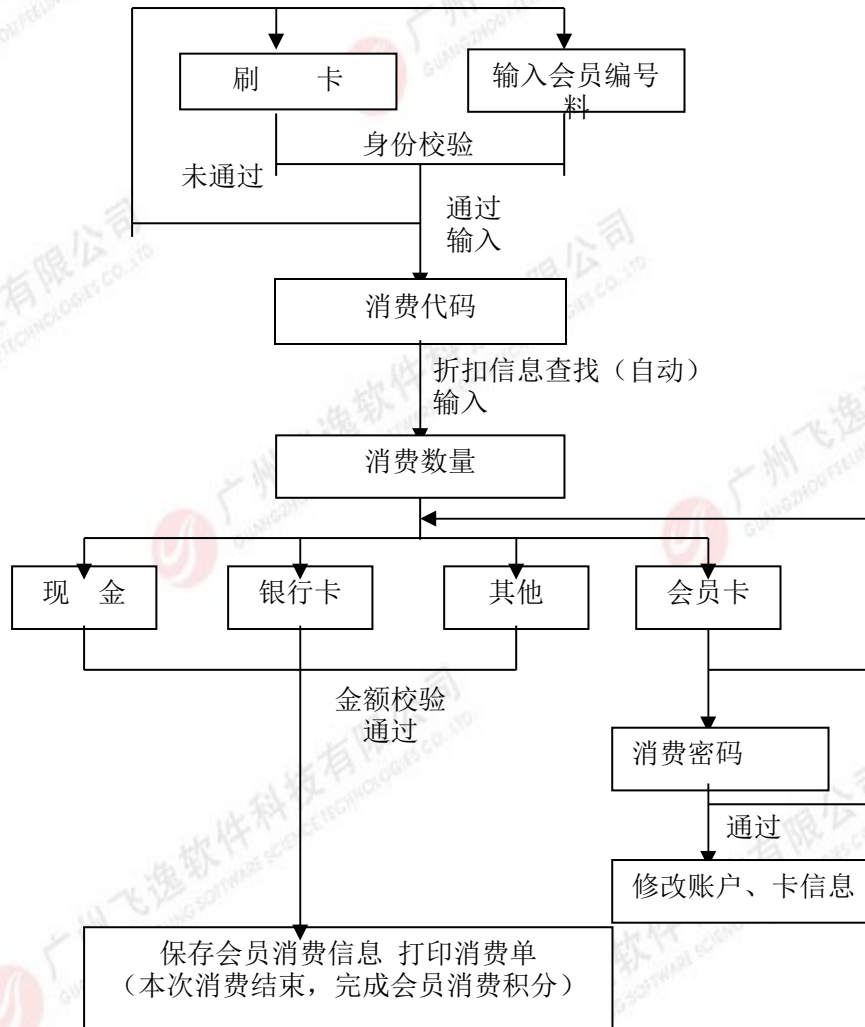
**服务器平台**——该平台的搭建可根据用户信息化建设需求程度以及企业 IT 资源状况进行部署，一套比较完善的系统运行平台主要包括以下几个部分：网络设施、服务器、安全设备以及系统软件（如操作系统、数据库等）。系统运行基础平台对整个应用系统的运行起着支撑作用，飞逸科技软件产品将运行于系统运行基础平台之上，所以该平台性能的优劣将会影响到客户端的使用效果。

**总部平台**——通过飞逸科技软件产品的实施，对整个连锁行业进行管理、监控，从而形成总部信息管理中心。

**商铺、网站查询**——商铺、网站查询通过该应用平台，实现商铺消费、会员管理、积分以及公共网点查询等进行连锁管理，同时查询平台为会员提供查询，资料修改等人性化管理。

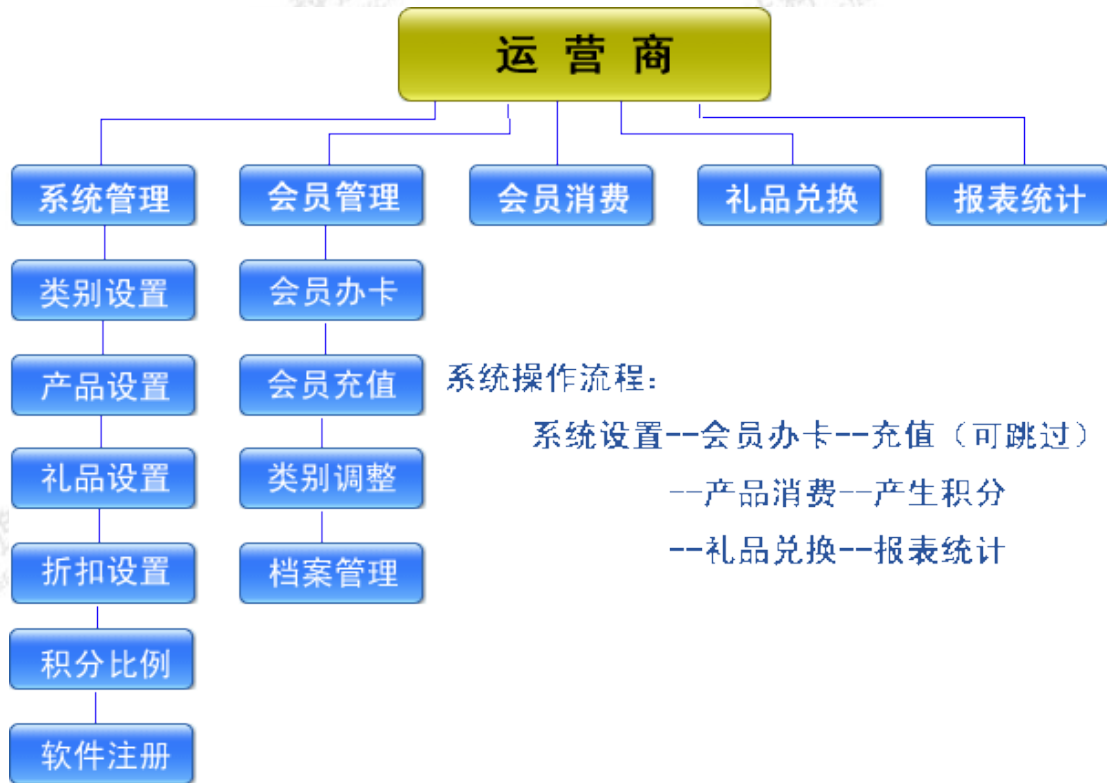
### 第2节 飞逸会员管理系统业务背景流程

#### ● 业务流程图



飞逸软件产品的设计思路以流程为向导，通过 6 年的程序开发，吸取大量的客户需求，以现实工作环境及业务环节为背景，总结出一套典型的业务流程方案。

- 各环节对应功能设计



系统操作流程:

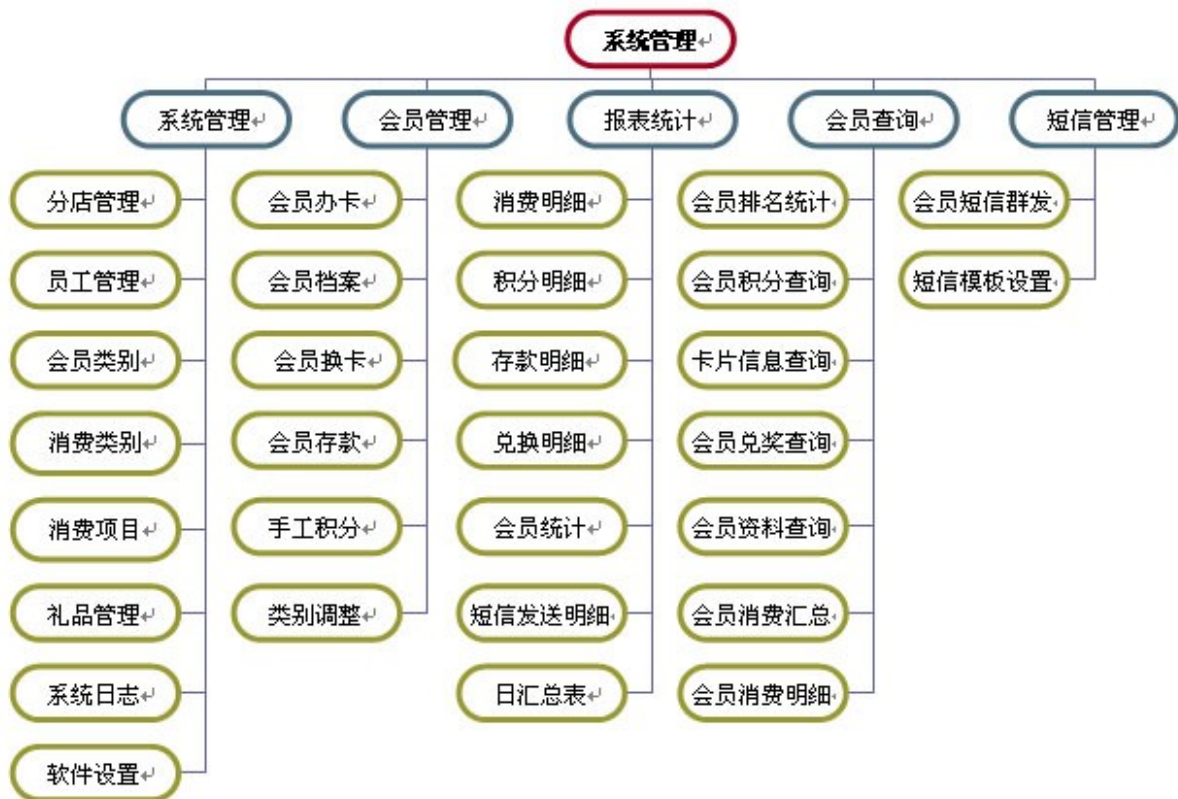
系统设置--会员办卡--充值(可跳过)

--产品消费--产生积分

--礼品兑换--报表统计

## 第4章 系统功能设计

### 第1节 系统功能总图



### 第2节 系统功能介绍

#### 第1项 系统管理

飞逸 B/S 软件系统设置包括系统参数、分店管理、员工管理、会员类别、消费类别、消费项目、礼品设置、软件设置、系统日志等。

**系统参数：** 总部信息（企业名称、地址、电话、备注）

**分店管理：** 增加、删除连锁店以及分配连锁店管理员帐号。

**员工管理：** 增加、修改、删除员工基本资料、帐号和密码以及员工权限。

**会员类别：** 增加、修改、删除会员类别以及积分比例等。如：普通会员、VIP

会员等。

**消费类别：**设置产品类别以及相关折扣。如：产品类、酒水类、服务类等。

**消费项目：**添加、删除、修改产品，包括产品代码（条码）、名称、价格以及折扣等。

**赠款比例：**用于会员存款送金额，系统根据存款额度自动实现赠送。

**礼品设置：**添加、删除、修改礼品名称及所扣除积分数。

**软件设置：**设置是否启用小票打印以及小票广告信息

**日志管理：**记录所有操作员的操作记录，供查询，提供出现纠纷时的参考依据。

## 第2项 会员管理

飞逸 B/S 软件会员管理包括会员办卡、会员档案、历史档案、会员换卡、会员存款、手工积分、类别调整等。

**会员办卡：**录入会员资料（字段为根据提供的需求字段），点办卡时分配卡号和密码。（密码由会员手工输入）

**会员档案：**提供会员资料修改、密码修改、会员退会以及打印等功能。

**历史档案：**退会的会员在历史档案中显示，可还原会员也可永久删除该会员。

**会员换卡：**会员换卡功能。一般用于会员卡丢失、损坏等情况。

**类别调整：**手工更改会员类别。如普通会员更改为VIP会员。

**会员存款：**通过该功能实现对会员卡存款，存款后消费时可通过卡扣费消费。

**手工积分：**实现手工增加或减少会员积分，一般用于积分奖励或活动使用。

## 第3项 会员消费

飞逸 B/S 软件会员消费包括会员消费、会员退票

**会员消费：**正常消费模式，保存消费明细信息。其中可以修改金额及修改会员折扣；支持多种不同付款方式，如：现金、会员卡、其他等；在完成消费的同时，系统自动完成会员积分操作。会员卡支付需会员输入密码方可消费成功。

**会员退票：**实现会员退货，退货需根据单号退货。

## 第4项 积分返点

刷卡或输入会员卡号读取会员信息，选择兑换礼品（该礼品由后台管理员录入），输入兑换数量，赠送成功系统自动扣除相应的积分，积分不足时赠送失败。（礼品兑换需会员输入密码校验）

## 第5项 短信群发

可根据会员资料的任意字段搜索会员群发短信，如：促销活动、积分提醒、生日祝福等。

## 第6项 统计报表

### 第1条 报表功能总图



### 第2条 报表使用

强大的报表功能，应客户需求自定义显示格式，界面有“查询条件”、统计报表行统计查看，操作方便，功能强大。统计区域数据可以导出 Excel 和打印输出。

例：

#### 1、积分明细表：

**积分明细报表**
   

会员编号	姓名	时间	积分	操作员	备注
3003	史善春	2009-11-24 16:08:35	-100	管理员	积分换礼品, 单号2009112416071967
3003	史善春	2009-11-24 15:58:45	-2610	管理员	消费退单, 消费单号2009112415505421
3003	史善春	2009-11-24 15:57:26	2610	管理员	消费所得积分, 消费单号2009112415505421
3003	史善春	2009-11-24 15:46:06	100	管理员	手工加积分
13786120	ty	2009-11-20 11:46:31	3060	管理员	消费所得积分, 消费单号2009112011445086
<b>合计:</b>			<b>3060</b>		

首页 上一页 下一页 尾页 页次: 1/1页 共有5条 转到  页

## 2、日汇总表:

**日汇总表**
   

分店名称	日期	存款	赠款	退款	退赠款	现金消费	卡消费	其他消费	办卡人数	发送短信
飞逸科技	2009-11-24	100	0	0	0	0	0	0	2	1
飞逸科技	2009-11-20	1000	0	0	0	0	1000	0	0	0
飞逸科技	2009-11-18	100	0	0	0	2610	0	0	0	0
<b>合计:</b>		<b>1200</b>	<b>0</b>	<b>0</b>	<b>0</b>	<b>2610</b>	<b>1000</b>	<b>0</b>	<b>2</b>	<b>1</b>

首页 上一页 下一页 尾页 页次: 1/1页 共有3条 转到  页

## 3、消费明细表:

**消费明细报表**
   

单号	会员编号	姓名	产品名称	单价	数量	折扣	合计	支付方式	积分	消费日期	操作员
2009112415584519	3003	史善春	多普达S1	¥2,560.00	-1	1.00	¥-2,560.00	卡付:-100	-2560	2009-11-24 15:57:51	管理员
2009112415584519	3003	史善春	泰迪熊	¥50.00	-1	1.00	¥-50.00	卡付:-100	-50	2009-11-24 15:57:51	管理员
2009112415505421	3003	史善春	泰迪熊	¥50.00	1	1.00	¥50.00	卡付:100	50	2009-11-24 15:57:51	管理员
2009112415505421	3003	史善春	多普达S1	¥2,560.00	1	1.00	¥2,560.00	卡付:100	2560	2009-11-24 15:57:51	管理员
2009112011445086	13786120	ty	产品一	¥500.00	1	1.00	¥500.00	卡付:1000	500	2009-11-20 11:46:53	管理员
2009112011445086	13786120	ty	多普达S1	¥2,560.00	1	1.00	¥2,560.00	卡付:1000	2560	2009-11-20 11:46:53	管理员
<b>合 计:</b>					<b>2</b>		<b>3060</b>		<b>3060</b>		

首页 上一页 下一页 尾页 页次: 1/1页 共有6条 转到  页

## 4、存款明细表:

**存款明细报表**
   

会员编号	姓名	时间	金额	操作员	备注
3003	史善春	2009-11-24 15:36:41	100	管理员	会员存款
13786120	ty	2009-11-20 11:44:27	1000	管理员	初始存款
<b>合计:</b>			<b>1100</b>		

首页 上一页 下一页 尾页 页次: 1/1页 共有2条 转到  页

## 5、短信发送明细表:

**短信发送明细**
   

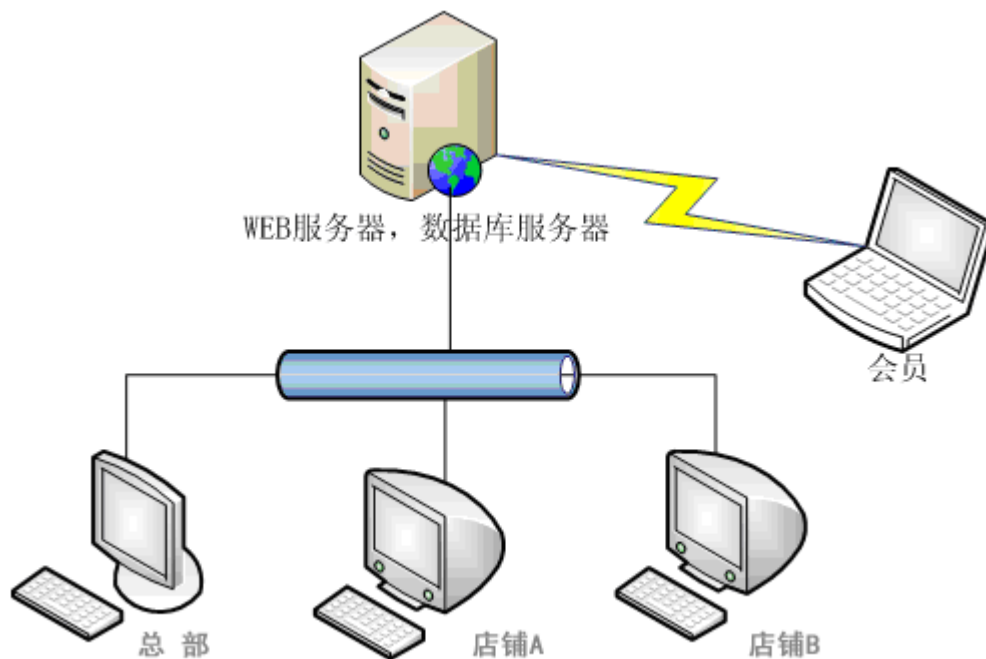
手机号	条数	内容	发送时间	发送类型	操作员	所属店铺
	1	短信测试! !	2009-11-24 16:25:33	消息群发	管理员	飞逸科技
<b>合计:</b>		<b>1</b>				

首页 上一页 下一页 尾页 页次: 1/1页 共有1条 转到  页

## 第5章 系统运行平台设计

### 第1节 硬件网络部署图

#### 第1项 配置部署



### 第2节 系统软硬件选型说明

序号	项目	节约型配置（10个分店以内）		标准型配置（50个分店以内）	
		数量	配置	数量	配置
1	服务器	1	虚拟空间租用。	1	cpu:1×4 核 Xeon E5504; 内存: 2G, 最大 24G;
2	工作机	若干	根据企业当前员工工作机工作状况配置	若干	根据企业当前员工工作机工作状况配置
3	读卡器	若干	根据企业当前员工工作机工作状况配置	若干	根据企业当前员工工作机工作状况配置

## 第6章 飞逸软件售后服务

### 第1项 服务项目

#### 1. 问题咨询解答服务

服务内容：用户在软件安装、使用、设置、维护等方面有问题时，可以通过电话、传真、信函、电子邮件等方式与技术支持中心联系，将会得到技术支持中心满意的解答。

#### 2. 远程连接服务

服务内容：通过互联网远程维护方式实时解决客户在使用过程中出现的各种软件故障。

#### 3. 发送用户调查表服务

服务内容：技术支持中心不定期发送《用户调查表》给客户，了解客户系统使用的情况，并给予处理，保证系统的正常运转。

#### 4. 清除软件的 BUG

服务内容：用户在使用过程中发现软件有错误，经技术支持中心修正后，会立即为客户更新修正后的程序。

#### 5. 数据检查服务

服务内容：用户在软件使用过程中发现数据不准确，或报表数据有出入，技术支持中心提供数据检查服务，帮助用户检查出数据不准确的原因。

#### 6. 软件需求收集反馈

服务内容：对于客户提出的各种新需求，我们将收集到软件开发部门，有计划地进行软件产品升级开发，并把开发进度安排反馈给客户。

#### 7. 报表修改及系统参数调整

服务内容：根据客户的需要对报表的简单修改，用户报表的修改、调整系统运行的有关参数、营业项目。

#### 8. 软件重装和数据迁移服务

服务内容：用户由于更换外部设备（如服务器），或调整系统参数，导致软件使用不正常，技术支持中心可提供软件重装和数据迁移服务。

#### 9. 应用软件和数据库修复服务

服务内容：由于用户操作失误、电脑硬件或操作系统故障、电脑感染病毒、用户自己安装的软件出现异常、人为恶意删除数据等原因，导致应用软件不能正常运行、数据混乱、数据丢失等，在数据没有物理性丢失的情况下，技术支持中心提供应用软件和数据修复服务。

#### 10. 检查病毒及清除病毒服务

服务内容：由于用户电脑感染病毒，导致软件不能正常使用，严重的还会导致数据丢失，技术支持中心可协助查毒及杀毒服务（飞逸科技的软件系统是一个安全的系统，只要不额外安装其他软件，不会引入病毒）。

#### 11. 软件使用再培训服务

服务内容：用户由于人员更换、管理方式变更等原因，导致软件操作不熟练技术支持中心可提供再培训服务。

#### 12. 软件功能修改

服务内容：用户在软件使用的过程中，提出需要专门进行特定的功能修改，由软件开发部门在软件结构允许的情况下，安排专门的功能修改服务。

### 第2项 服务承诺

1. 技术支持热线：020-32933816 13711215549
2. 广州市飞逸软件科技有限公司作为国内外多家知名品处于厂商代理的系统集成商，对其所提供的硬件产品承诺一年的免费保修，终身维护（只收零部件成本费），做到二十四小时响应服务（特殊产品或部件除外）。
3. 软件产品在一年内免费服务，小版本升级免费，重大版本升级优惠。

我们的售后服务宗旨是：

**一握您的手，永远是朋友！**

## 第7章 投资概算

### 第1节 方案一：租用模式

**方案适用对象：**规模较小，初次对企业进行会员管理，且当前投入资金有限，希望规避一次性投入带来的投资风险。

**优点：**初次资金投入小，减少项目投资风险；

**缺点：**使用标准通用版本产品，缺少长期规划，如果长期租用，则租金费用投入将大于一次性投入。

**方案报价：**2000 元/年

### 第2节 方案二：购买模式

**方案适用对象：**稍有规模，有一定的会员管理经验，对本行业会员管理实施有信心，且当投入资金相对充分，希望从长远、整体的角度去规划会员管理的事实。

**优点：**一次性投入、可以针对企业部分个性需求进行独立开发设计，更加贴合企业个性化业务模式；

**缺点：**一次性投入成本相对于短期的租用模式稍高。

**方案报价：**根据店铺数量报价

## 第8章 典型客户

海天通讯城

皇朝商务会所

长寿国大药房

南京新港汽车销售服务有限公司

上海皇豪大酒店有限公司

贵州致远汽丰贸易有限公司

广州市路可眼镜有限责任公司

广州曙光整形美容投资集团

厦门建发房地产集团有限公司

北京红星美凯龙国际家具建材广场

广州金盈丰钮扣

大连电影有限公司

肥城供电公司销售服务部

其乐鞋店

河北家和家美

可人儿美容美体中心

贵阳神奇星岛酒店

广州汇美苑美容连锁

广州港集团

绿雨咖啡馆

广州市犁人坊服饰有限公司

百源超市

广州梦迪莎皇宫

自然美化妆品有限公司

百源超市

五华看守所

广州市汇美舍天然用品连锁有限公司

顶盛美术馆

山水大酒店

百花山庄度假村

龙山庄

贵州利信汽车销售有限公司

广西天妃商务酒店

金蝶软件有限公司佛山分公司

云南晋恒数码图文

天河广场健身会所

南京邦赛信息技术有限公司

河北精彩无限音像连锁集团公司

肇庆驰程企业管理顾问有限公司

广西绿紫蓝商务服务有限公司

梦都集团

中山蓝点科技

清华健康产品专营店

上海仁济医疗管理有限公司

贵州达达俱乐部

长沙金色年华文化娱乐有限公司

上海网际联盟网络营销服务有限公司

家乐福连锁超市

广州南洲名苑

天丽化妆品有限公司

昆明城市高尔夫

千赋保龄球

常熟市易家智能科技工程有限公司

广州百业旺工商财税代理有限公司



[www.gzfeeling.com](http://www.gzfeeling.com)

昆明慧讯科技发展中心	云南省曲靖派康有限公司
广州东远智能卡技术有限公司	福恒
佛山市宏宽电子技术有限公司	精英社
上海北现汽车销售服务有限公司	苍南县恒通汽车租赁有限公司
梅州市岭东医药有限公司	龙岩市梵思汀珠宝有限公司
贵州盛昱科技发展有限责任公司	深圳市佳盛珠宝首饰有限公司
南通亚瑞电子科技有限公司	广州蓝城物业管理有限公司
增城市派潭镇人民政府	上海康露化妆品
佛山朝阳优闲谷	北京现代汽车（南海）服务店
深圳市佳盛珠宝首饰有限公司	嘉年华康健会所
厦门易通卡运营有限责任公司	广东劲翔金卡有限公司

.....

软件截图: <http://www.gzfeeling.com/Showsoft/Showsoft-2.htm>

公司名称: 广州市飞逸软件科技有限公司  
电 话: 020-32933816 13711215549  
传 真: 020-32933816  
E-mail: [feeling@gzfeeling.com](mailto:feeling@gzfeeling.com)  
网 址: <http://www.gzfeeling.com>  
地 址: 广州市天河区东圃大马路雅怡阁西塔 1003 室